



## FICHE TECHNIQUE

### « Pour aller où ? »

#### Cie K-Bestan

La signature du contrat entraîne l'acceptation de ce dossier technique. L'organisateur s'engage à en respecter tous les termes et à n'y apporter aucune modification sans l'accord préalable du régisseur général.

**Nous décrivons ici les conditions idéales pour le spectacle, mais nous avons la possibilité de nous adapter à vos moyens.**  
**Afin de gagner du temps et pour que l'adaptation se passe au mieux, merci de prendre contact avec le régisseur au plus tôt.**

#### Contacts

Artistique : Tony PLOS - 06 56 87 52 45 - [cie.kbestan@gmail.com](mailto:cie.kbestan@gmail.com)

Administration et Diffusion : Magalie Lardoux - 06 15 08 86 93 - [kbestan.diff@gmail.com](mailto:kbestan.diff@gmail.com)

Régie générale : Sylvain Mazade - 06 75 13 26 53 - [smazade@mac.com](mailto:smazade@mac.com)

Régisseur en alternance en fonction des plannings, contacter Magalie Lardoux pour connaître le régisseur sur la date.

#### Equipe en tournée

3 artistes

1 régisseur

1 chargée de diffusion (à confirmer)

Les artistes pourront être accompagnés de leur enfant (née fin 2018) et le cas échéant de sa nounou.

#### Informations générales

**Durée du spectacle** : 50 minutes

**Espace scénique minimum** : 8 m en ouverture x 6 m en profondeur x 4,5 m en hauteur

**Public** : Tout public (à partir de 5 ans)

**Jauge** : Tout public : 350/400 personnes max / Scolaires : 250 max

**Spectacle en frontal** ou ouverture maximale de 180°

**Noir total** demandé

**Fond de scène et pendrillons** à fournir

**Sol** : Plancher noir (idéalement), sans inclinaison

**Aide** pour les opérations de déchargement et chargement

#### Temps d'installation

Prévoir 5h avant le jeu (+ temps de repas) pour les opérations de déchargement, montage, réglage, échauffement.

Le temps d'installation peut être réduit lorsqu'un pré-montage est fait.

Temps de démontage: 2h

## Accueil Equipe

### Loges et catering

Prévoir une loge fermant à clef, chauffée avec miroir, portant, cintres et sanitaires (douche et wc) à proximité.  
Merci de fournir un catering avec quelques boissons et friandises (bio et locales appréciées ! )

### Repas

Prévoir des repas chauds, complets et équilibrés pour 4 personnes dont 1 repas sans viande durant toute la présence de la compagnie sur site.  
Pour une représentation vers 20h / 20h30, merci de prévoir un encas avant et le repas après la représentation.

### Hébergement

Prévoir selon l'heure de la représentation et la situation géographique un hébergement pour les membres de l'équipe soit 1 chambre double et 2 chambres simples.

### Parking

Prévoir un emplacement sécurisé à proximité de l'accès au plateau pour le véhicule de la Cie (fourgon L3H3).

## Technique

**Si vous ne pouvez pas respecter les conditions énumérées ci-dessous, merci de nous consulter afin d'adapter notre demande à votre équipement.**

### Plateau :

Le plateau ne doit pas avoir de pente et doit être de couleur noire (parquet noir ou tapis de danse).  
Fournir pendrillons, frises et fond noir pour la boîte noire.  
L'aire de jeu nécessite 8m d'ouverture, 6m de profondeur et 4m50 de hauteur.

### Lumière :

Implantation : voir plan joint.

#### Matériel demandé :

16 circuits graduables 2kW (3 pour la face, 5 sur perches au plateau et 8 au sol au plateau) + éclairage de salle  
3 alimentations 16A direct au lointain du plateau (jardin, centre et cour)  
4 découpes 1kW courtes type Robert Juliat 613sx  
5 PC 1kW avec volets 4 faces  
2 Fresnels 2kW avec volets 4 faces (peuvent si besoin être fournis par la Cie)  
2 platines  
1 pied hauteur 1m40  
Tous les autres projecteurs, ainsi que la console lumière (PC et boîtier Entecc) sont fournis par la compagnie.

### Son :

Implantation : voir plan joint.

#### Matériel demandé :

1 système de diffusion adapté à la salle  
1 console son 4 in (ordi régie sur mini jack, DI et micro au plateau) / 2 out / 2 aux  
3 retours 12" type MTD112 au plateau (2 au cadre et 1 au lointain)  
1 DI

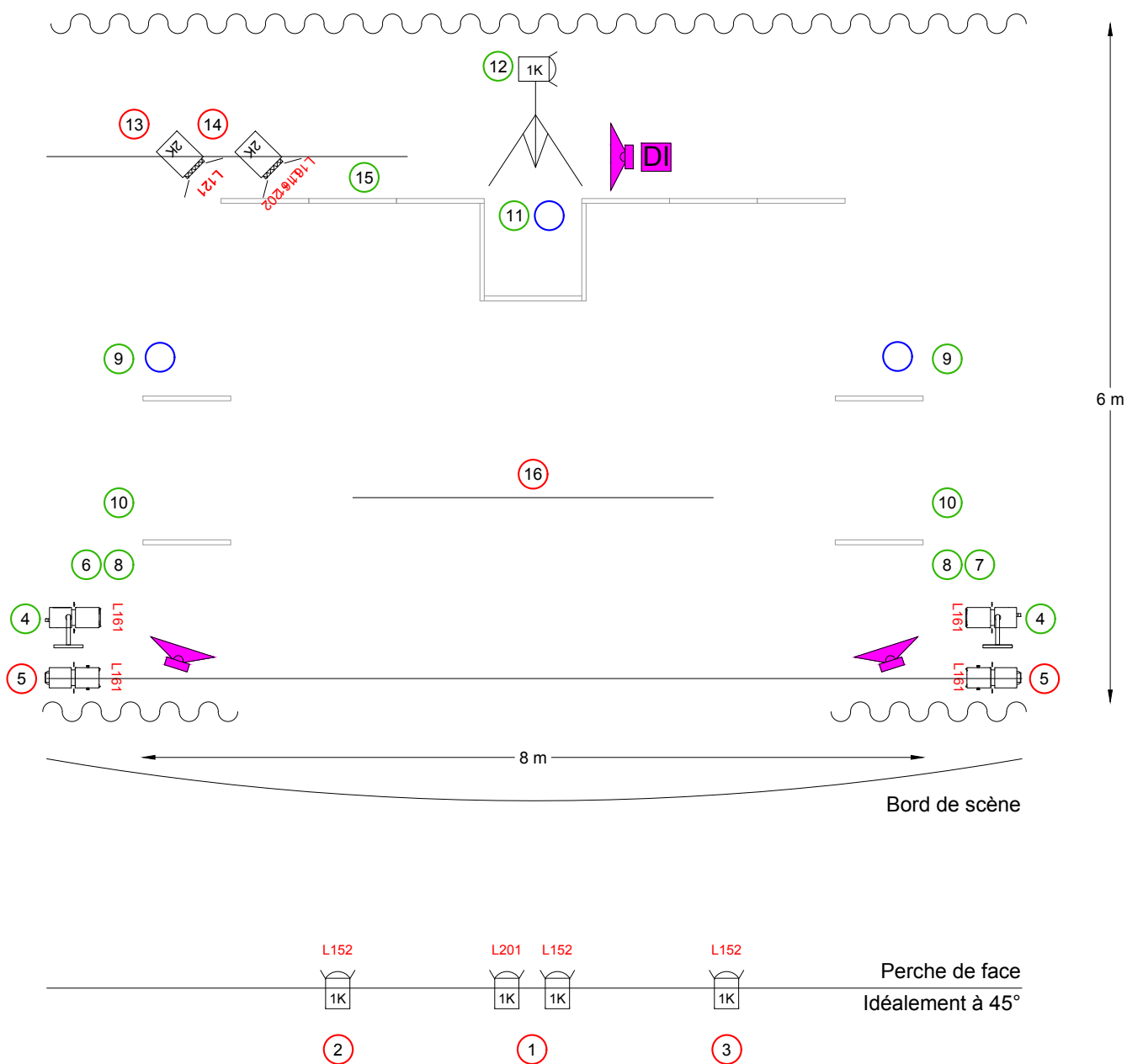
### Régie :

La régie doit être installée dans l'axe de la scène avec une bonne visibilité avec suffisamment de place pour un ordinateur et la console son.

### Divers :

Nous utilisons une machine à brouillard et un effet de fumée. Il pourra être nécessaire de mettre en veille la détection incendie.  
Nous utilisons une machine à pluie (confettis) installée au centre du plateau.

## Implantation lumière et son



### Légende :

	PC 1kW avec volets		Ligne graduée - projecteur sur perche
	Fresnel 2kW avec volets		Ligne graduée - projecteur au sol
	Découpe 1kW 28° - 54°		Direct au plateau - 16A
	Retour son au plateau 12"		
	Boitier de direct - DI		
	Châssis décors		